



Velikonoce 2022

aneb

***... jak rozdílné mohou být
dva výjezdy téže
výpravy...***

Velikonoce 23. a 24. 4.

Tak konečně letos poprvé vyjedeme. Co a jak? No, to bylo tak:

Sice máme za sebou letos už dvě výpravy, Novoroční a Mimořádnou I, ale obě byly pěší. Poprvé jsme měli vyjet na Otevírání cest. Ale nevyjeli jsme. Předně mě schvátil nebývale silný Moribundus, a pak bylo počasí tak hodně mizerné, že moje zástupkyně Lenka výpravu zrušila. Teď vypadá počasí na sobotu velmi dobře, já jsem také schopen téměř bezchybné existence, a tak snad konečně vyjedeme.

Aha, slovo snad bylo na místě. Týden před akcí mi začala přicházet odřeknutí. A to od takových es a držáků, jako je Andrea a Irena. Nepřekvapilo mě, že nepojedou Jirka a Kachna, u obou se s železnou pravidelností potkávají termíny výprav s jejich víkendovými směnami, a navíc byl Kachna v lázních a netuším, jestli se nepřekryje i toto. A ostatní? I přes dvojitou výzvu se neráčili namáhat a prostě se neozvali. V souvislosti s tím pokládám otázku: Je fakt tak nepřekonatelný problém na výzvu odpovědět – Jedu / Nejedu? Mě vůbec nezajímá proč. Potřebuju jenom vědět kolik nás bude...

Abych to zkrátil. Výsledně pojedeme tři. Lenka, Standa a já. Všichni se hlásíme k oběma výjezdům. Tolik personální obsazení. Trasy jsou připravené už několik měsíců, aktualizované a zkontrolované, můžeme vyrazit.

Sobota 23.4. 2022

Na srazu na Hlaváku jsme se skutečně sešli všichni tři. U Lenky to bylo trochu napínavé. Souvisí to s naším “oblíbeným” dopravcem Arriva. Souvislosti s tím, proč se mi dělá drůbeží kůže i uvnitř slepého střeva, najdete v minulých zprávách. I teď jsem naježen. Pokladny společnosti Arriva otevírají krátce před sedmou hodinou. Vlak odjíždí v 7:11. Lenka měla kliku, že tam nebyla fronta. Kde vzal jízdenku Standa nevím, já jsem si ji koupil včera odpoledne na nádraží Vršovice.



V tomto okamžiku tedy zůstalo jen u naježení. Číslo nástupiště víme, přesunujeme se tam. Vlak je přistaven, zajiždíme dovnitř, a hle, vagón určený pro přepravu jízdních kol má pouze tři háky. A jeden je již obsazen. Znovu krátké proběhnutí husiny. Tento problém je jednoduše řešitelný tím, že svůj stroj nechávám stát na kolech opřený o sklopené pomocné sedačky. Přesunujeme se do oddílu pro cestující. Je tu dost místa, cestujících je málo. Vyberáme si čtyř sedačku hned za přepážkou dělicí nás od kol. Udělali jsme si pohodlí, do odjezdu zbyvá asi 10 minut.



Lenka se ošila, rozhlédla se a zajásala. Pod stolem je zásuvka. Nechápu... Aha, už ano. Odskočila za přepážku a zpět přinesla mobil s nabíječkou. Lenko? Už zase problém s nabíjením? Jen něco pronesla o zapomenutí nabití přes noc. Pak chvilku verglovala a došla k tomu, že zásuvka nedodává elektřinu. Znova proběhla vlna husiny. Arriva! Ale protože to není život ohrožující, nepovažuju to za problém.

Technická data:

Místo	Maximální rychlost	Celková kilometráž	Denní kilometráž	Denní průměrná rychlost	Teplota vzduchu
(název)	(km/h)	(km)	(km)	(km/h)	°C
Praha	0	0	0	0	12

Vlak se trefil do času odjezdu a dal se do pohybu. Začali jsme si povídat. Ano, neviděli jsme se opravdu dlouho a je co probírat. Po nějaké době přišla štíplístková a zkontrolovala jízdní doklady. Ještě jsme doplatili kola, což u této společnosti v pokladnách ani na internetu nejde, a uvolnili se. Pak jsem došel k přesvědčení, že právě teď je nejvhodnější čas k předložení snídaně. Tentokrát bude perník (pozor – neplést s

lidovým označením pervitinu) a mojí tradiční tekutou pomůckou do chladných dnů. Kde se vzal perník v souvislosti se mnou? To takhle jednou, krátce před výpravou, obsadil kuchyň, aniž by si toho někdo všiml, pan syn (4) a velmi nutně potřeboval něco míchat. Připravil si velkou mísu, kterou spolu používáme při výrobě palačinek, do ní nasypal mouku, moučkový cukr, kakao, vločky a rozinky. A to všechno opravdu důkladně promíchal. Teprve poté byl při díle přistižen. I nastal veliký řev a prskání z úst maminky. Především nad zkaženými zásobami, dále nad přílišnou samostatností pana syna a pochopitelně nad nedostatečnou kontrolou ze strany pana otce. Tady mě musím obhájit, že jsem tou dobou opravoval autorádio, a to v autě... Řešení? Přes jemné síto odfiltrování vloček a rozinek, přidání trochy vody, prášku do perníku a oleje, zpětné přisypání přiměřeného množství rozinek, strojní promíchání (opět provedl pan Michael z Vršovic, tentokrát pod dozorem), nalití do dortové formy a na malý, hluboký plech (opět mladý pán) a odborného zasunutí do přehřáté trouby (provedla, tou dobou už vychladlá a klidná maminka). A protože výsledné hmoty bylo opravdu hodně, byla část z hlubokého plechu nakrájena, uložena do krabičky a teď je tu před náma na stolku. A Lenka se láduje tak, že se jí ani nestihá prášit od úst. I Standa se pochvalně vyjádřil. Budu muset Myšísovi doma říct, že srtejdovi a tetě moc chutnalo. Anebo raději ne? Aby ho to nemotivovalo k dalším kuchařsko - cukrářským pokusům?

Vlak mezitím urazil notný kus cesty. A pořád bez žádných rušivých zážitků. Až do Mnichova Hradiště jsme se pokusili si dopovídat to nejzajímavější co nás potkalo od doby, kdy jsme se viděli posledně.

A je to tu. Vystupujeme.



Toto nádraží úspěšně míjí jakékoliv opravy a rekonstrukce a je ve

stavu z přibližně osmdesátých let minulého století. Úzké betonové panely položené mezi kolejemi, ve výšce – jak to zrovna vyšlo. Tedy je na improvizované nástupiště z vagonu sakra hluboko. Naštěstí jsme na lehkou a vlakvedoucí se nám pokoušela pomoci. Z vlaku jsme venku poslední a stojíme kousek od posledního panelu. Dál jsou už jenom koleje a výhybky. Směřem na druhou stranu na vedlejší koleji, která je mezi námi a nádražní budovou stojí vlak připravený k odjezdu. Zhruba v polovině vzdálenosti obou lokomotiv na našem nástupišti stojí výpravčí zády k nám, a právě odmávl náš vlak. Zahučely motory, výpravčí udělal předpisové čelem vzad a odmávl vlak v protisměru mířícího k nám. Odsunuli jsme se k hraně nástupiště směrem k našemu vlaku, který mezi tím poodjel, tak, aby mezi námi a protijedoucím vlakem bylo co nejvíc místa. Vešel se a nevykolejil při hrozícím nárazu do nás. Za 15 sekund je po všem. Nádraží ztichlo, svítí slunce, obloha je nádherně modrá, teplo jistě také brzy dorazí.

Přesunuli jsme se před nádraží k placu s lavičkama. Lenka požádala o pomoc při nahuštění předního kola. Ano, je opravdu velmi měkké. Po trapném dotazu, co Lenka a pumpička, ba co víc, co Lenka a kompresor, se mi dostalo odpovědi, že pumpička nějak nee, a kompresor že doma nenašla. K tomu jsem si vzpomněl, že má galuskové ventilký. Já sice kompresor mám, ale nedokážu jej na tyhle ventily připojit. Standa nabídl svou pumpičku. Ani ta nešla připojit. Navíc má Lenka u předního ventilkou tvrdě ohnutou středovou osičku se závitem. Pokud se jí pokusím narovnat, nepochybně praskne. Dobrá, uděláme to jinak. Mám s sebou náhradní duši s autoventilem. Přezbrojíme. Bude to vyžadovat zvětšení obou děr v ráfku. Má dvoukomorový. To nebude problém, mám s sebou prostředky na tuto úpravu. Zadal jsem ještě, aby Lenka našla na mobilu nejbližší cykloservis a pokud bude dost blízko, ať dojde koupit duše. Našla, odešla.

Mezi tím se Standou provádíme úpravu. Kolo je sundané z vidlice, zuté a kleštěma s dlouhým tenkým hranatým zobákem s přibroušenými hranami, otáčením a zatlačováním zvětšujeme otvor. Jde to výborně. Tak, to by stačilo. Teď ten protějš, ze strany výpletu. A to jde prachbídně. V otáčení a přítlaku velmi intenzivně brání přítomnost drátů ve výpletu. Trochu materiálu jsme odšramali, ale dál to nešlo. Tak to je blbý. Důkladně jsem prohlédl prostor v rámovém boxu, kde vozím dílnu a našel jsem prastarý ocelový univerzální cyklo klíč. Takový ten, co je placatý a má v sobě mnoho šestihranných děr, každá odpovídá velikosti matice v daném rozměru. Směřem ven z placky čumí placatý šroubovák. A hádejte co? Ano, má rozměr průměru autoventilu. A vejde se do výpletu. Neříkám, že dokončit rozšíření díry šlo samo, ale dokázali jsme to. Pak jsem zavolal Lence, zda už je v servisu. Prý už je v dohledu. Zadal jsem jí, aby se zeptala servisáka jestli dokáže zvětšit díru do ráfku. Zavěsil jsem, nazul

plášť a duši, Standa nafoukl, a připravil kolo k jízdě. Ozvala se Lenka, že duše má, a že mi dá servisáka na ucho. Ten nepochopil, co to chceme a snažil se mi vnutit další duši s galuskovým ventilem. Byl jsem neústupný. Připustil, že vrtačku má. OK. Takže Lenka návrat, pak nás dovede kolmo k servisu a zbytek už zařídím.

Stalo se. Jsme u servisu. Servisák i jeho žena mají fúru práce se zákazníky. Jsou tu dva. Jeden je tatínek s holkou, který má vizi, že na jejím kole bude po odjezdu odtud zadní stojan. Servisák na to kouká, vymýšlí a mluví a mluví. Druhý zákazník je také rodič. Ten usiluje o to, aby jeho ratolest měla v držení helmu. A tak manželka servisáka nabízí a rodič vybírá. Smutné je, že manželka dokáže popsat helmu jen podle barvy. Ale rodič se zdá být znalý a za pár chvil má vybráno, zapláceno a odchází. Pak jsme na řadě my. Sundal jsem kolo, zul jej a podal servisákovi. Odešel s ním kamsi dozadu a dost dlouho se nevracel. Využili jsme toho, že jsme tu jen my, a Lenka projevila přání instalovat na kolo zadní červené světlo. Pár jich tu je, asi by neměl být problém nějaké vybrat. Byl to problém. Na Lenčině nosiči je pro světlo připravená ocelová planžeta s předlisovanými dírami. Potud v pořádku. Jenomže tyhle rozteče neznám. Servisák přinesl ráfek a podal mi jej. Ukázal jsem mu, co ještě chceme a šel s ním dovnitř. Ihned přešel k vystaveným světýlkům a hromadě redukcí k jejich přidělání. Jakékoliv redukce jsem okamžitě zavrhl. Sehnul se tedy pod pult, otevřel šuple, sáhl dovnitř a podal mi světlo, ať zkusím, jestli sedí rozteče šroubů. Seděly. Lépe než příslovečný hrnec na pr.... . Montáž jsem přenechal Standovi a věnoval se ráfku, jeho obutí a nafoukání. Za 4 minuty bylo Lenčino kolo schopné vyjet. Servisák na to koukal a komentoval to. Pak si prohlédl moje přibližovací a nepochopil. Popsal jsem mu, že vidí dálkový speciál používaný též jako pojízdná dílna. Byl tak zaujat, že na pár okamžiků zmlkl. Mezi tím jsme naše kola připravili k jízdě a po rozloučení vyjeli. Konečně!

Dig.

Ještě k těm dvěma výměnám duší z galuskových na autoventilky. Dig opět osvědčil svou technickou připravenost, takže během ca 1 hodiny byly obě kola Lenčina horáka opatřena "standartem". Sice nejjednodušší bylo upravit jen přední kolo, které nešlo dofouknout, ale bylo upraveno i zadní kolo s perspektivou ujetí dalších jistých kilometrů. Duši s autoventilkem si Lenka dala do brašny na kole a já jsem vyhlásil při příští cyklo akci kontrolu jejího vybavení, a to vč. pumpičky a lepení.

Sar.

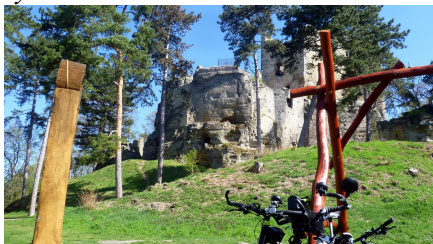
Je krásně, slunce svítí, nebe má barvu šmolky, ale pořád je to na bundu. Opouštíme město. Dnešní hlavní a vlastně jediný cíl je hrad Valečov. Odtud je kousek. A pak pojedeme přejezdem domů. Jsem pořád trochu rozpačitý z kilometráže. Má být 87. Pokud by letos probíhalo

všechno, jak mělo, byly by za náma dva rozjezdové výjezdy a tohle by nás nemohlo rozhodit. Jenomže takhle je to z jedné vody šup na plot. Jsem na nás zvědavěj...

Jede se krásně a pohodově, dokonce máme lehký větřík v zádech. Navigace pracuje skvěle, prostě paráda.

Obvykle jedu v čele a pomocí navigace vybírám cestu. Ted' není co vybírat, a tak jedu za Lenkou. Najel jsem kousek za ní a začal jsem k ní hovořit: "Teda Lenko, ty zezadu tak krásně vypadáš". Malinko naklonila hlavu na stranu a viditelně mi naslouchá. A při tom vypadá ostražitě. Chvilku nechávám doznít, co jsem právě vyslovil. "Fakt ti to moc sluší". Natočila hlavu ještě víc, ale neodpověděla. Další dramatická pauza. "To krásné nové světylko bezvadně ladí s tvým oblečením". Sklonila hlavu a asi se usmála. Bohužel má blbě nastavené zrcátko, proto jí nevidím do tváře. "Já jsem čekala, co z tebe vypadne. Protože jak začneš mluvit o nějaký ženský a pustíš se do jejího hodnocení, nenecháš na ní nit suchou. Takže mi bylo jasný, že tvoje pochvala je zase nějaká kulišárna".

Pořád se jede dobře, a tak za chvíli zastavujeme u hradu. Přímo na něj to nejde, a tak kola vedeme. I to je nějak moc jednoduché. V podhradí jsme zaparkovali, přečetli všechno, co jsem kde na internetu stáhnul a vytisknul

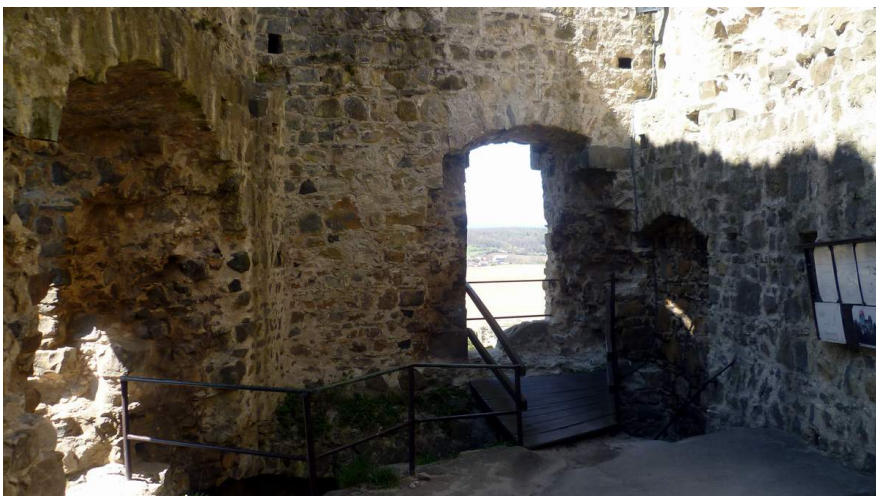


a jdeme se na to podívat.



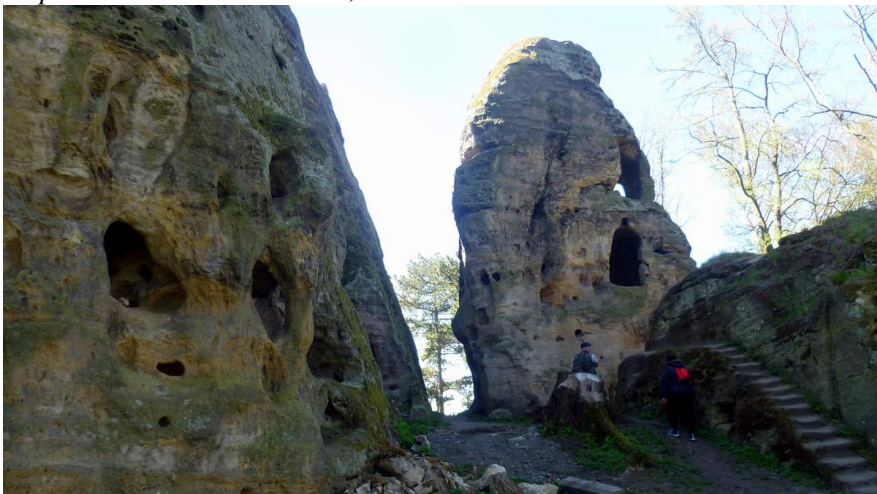
Dostali jsme papír a šli si to sami projít. Vždycky jsme došli někam a tam nám Lenka přečetla co to vidíme, kdo to tu tenkrát takhle udělal, co z toho vzešlo a tak podobně. Já už jsem tu byl několikrát, takže vím. Jen mě mrzí, že není otevřené sklepení, kde mimo jiné mají expozici tehdejšího pivovarnictví.

Prošli jsme celou přístupnou část hradu,





prohlédli si venkovní části,



popovídali si o celé stavbě a jejím osudu, udělali snímek pro nepřítomnou Andreu



a sešli ke kolům.

Je krásně. Teplota stoupla, odjíždíme. Terénem. Ale jen asi půl kilometru, celou dobu dolů a pak na silnici. Jede se skvostně. A kam? No přeci domů. Toto byla pro dnešní výjezd jediná plánovaná a připravená atrakce. Pokud se ptáte, jestli jsme takoví barbari, že nám stačí jedna památka, pak věste, že to tak není. Důvod je ten, že nás kapánek žene čas. Domů je to teď 80 km a ztratili jsme hodinu a kousek legráckama kolem Lenčina stroje.

Jede se krásně. Dokonce i mírný vítr máme povětšinou v zádech. A tak jedeme prozářenou jarní krajinou, nasáváme atmosféru, koukáme kde co lita, a vjíždíme do vesnice s krásným názvem



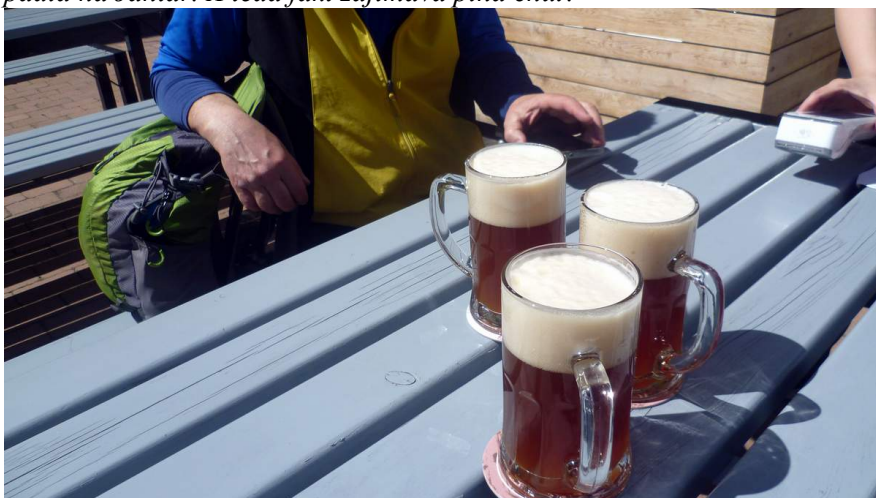
A nějak mám pocit, že je to tu jak stvořené pro malou pauzu. Ne proto, že bychom byli unavení, nebo měli hlad, ale kvůli odpočinku svalového aparátu nepřivyklému cyklojždě.

Udělalí jsme si pohodlí v prosklené zastávce autobusu a pustili se do mňamků. Zatím jsme na tom časově dobře. A to i přes ztrátu na začátku. To se má však brzy změnit. A chyba, moje chyba, hrubá chyba, se začíná odvíjet právě teď.

Začalo to nevinně. Dotazem na místo dnešního oběda. Vzpomněl jsem si, že mi kdosi doporučil restauraci v pivovare v Mladé Boleslavi. Jsme kousek od ní, proč to nezkusit. Požádal jsem Standu, aby to našel a s bodem nás propojil. To bylo za okamžik realizováno. A teď přichází jádro chyby. NEZKONTRLOVAL JSEM CELKOVOU SITUACI A NÁHLED NA ZMĚNU TRASY!!! Takhle jsem šikovnej. Kdyby ano, neušlo by mi, že je to významná zajižďka. Původní trasa Boleslav mījela východně a pokračovala k řece Jizeře a podél ní dál, celkem daleko za městem.

Dokončili jsme svačinku a vyjeli na upravenou trasu. Jelo se velmi dobře. Pokud se jelo. Trochu zádrhel byl ve vesnici Plazy, kde jsme potřebovali přejet hlavní silnici č. 16. Silnice sama má krásný, nový povrch, s oslnivě bílými čarami. Avšak křižovatka je rozpracovaná. Z naší strany se na ni vjet dá, ale za silnicí je staveniště/oraniště. Nasypáný a válcovaný štěrk, hlína, stavební bordel. Čeho jsem si však všiml, zapíchaných kalcíků a mezi nimi natažených provázeků. Aha, nivelace. Ostatní jsem velmi hlasitě na tuto skutečnost upozornil a pak nás jeden řidič pustil přejít přes frekventovanou silnici do oraniště. Vyhlédl jsem si

kudy toto neštěstí rychle a s nejmenší námahou opustit a vyrazil jsem. Dělníci na nás velmi nevráživě koukali. Minul jsem bagr, a to v okamžiku, kdy znehybněl. Nevím, jestli o mně bagrista věděl, nebo to byla náhoda. A hned jsem pravým obloukem mazal pryč ze staveniště. Předpokládal jsem, že ostatní mě následují a udělají totéž. A to až do okamžiku, kdy se za mnou strhl nějaký povyk. Standa se nedržel mojí stopy a vybral si jinou cestu. Ocítl se na druhé straně kolíků s provázky. A cosi mi napovídá, že si jich vůbec nevšiml. A jestli do provázků najel, bude mít sakra honičku, aby stíhal uhýbat letícím krumpáčům, lopatám, hrábím a vidlím. Dělníkům se vůbec nedivím. Kdo jste se někdy pokusil nivelovat terén, v tomto případě fakt blbej, víte, o čem mluvím. A taky bych viděl rudě, kdyby mi to nějakej blb na kole, kterej tady nemá co pohledávat, poškodil. Po chvíli se Standa vymotal z provázků a upaloval za námi. Pak byla relativní nuda. Jelo se krásně, a dokonce jsme našli přepychovou stezku mezi vesnicemi. No nádhera. Akorát navigace nějak tápe. Několikrát se nás pokouší poslat jinými cestami. Jsme totiž už v Boleslavi, na jejím západním okraji a jedeme podél Klenice. To je říčka. 3x jsem na navigaci nedal a jel podle odhadu a instinktu a ukázalo se, že správně, počtvrté jsem si vůbec nebyl jist a poslech volání GPS. A špatně. Skončili jsme v areálu hotelu Štěpánka. Chvilí jsem se pokoušel s navigací domluvit, ale trvala na tom, že tudy. Asi by to i šlo. Tedy nebyť plotu kolem dokola. Vrátil jsem nás na cestu před areál a vybral cestu přibližným směrem. A trefil jsem se. Za chvíli zastavujeme ve dvoře pivovaru. Zaparkovali jsme a aha, z každé cihly, dlažební kostky, či plaňky v plotě odkapávají desetitisíce. Ihned se mě zmocnil pocit, že tenhle podnik není úplně pro nás. Ale dobře, když jsme tady, odpočineme si a ochutnáme některém ze zdejších piv. Volba padla na Jantar. A teda fakt zajímavá plná chuť.



Měl jsem pocit, že polykám něco hmotného. Má se tím na mysli, že ne nějaká řídká žbrna sotva dosycená.

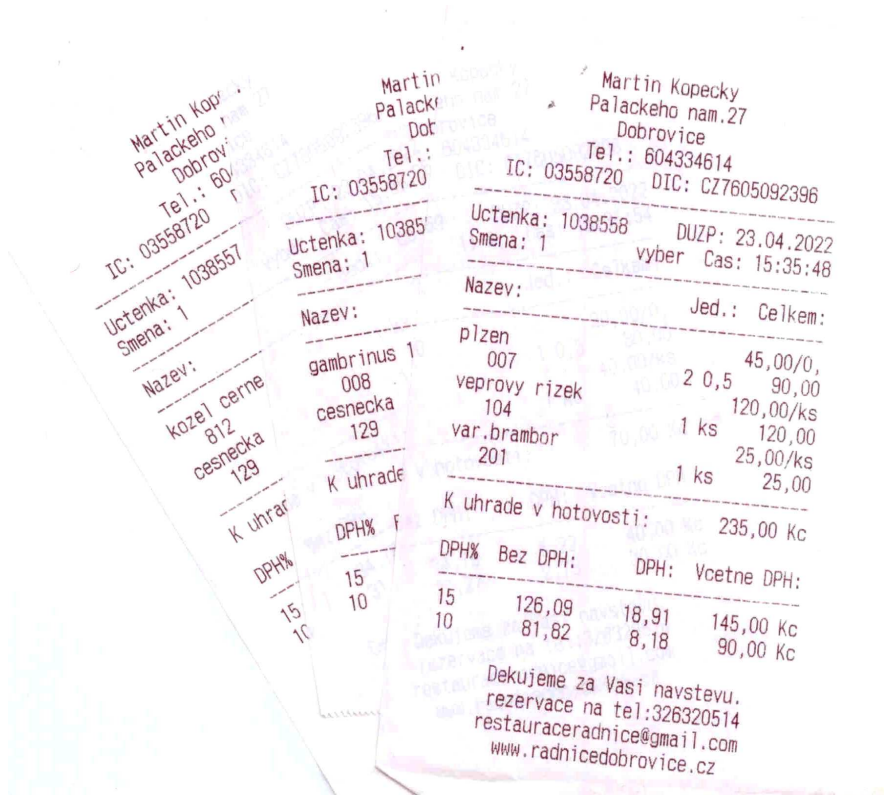
Nakoukli jsme do jídeláku a při zjištění, že ceny tady začínají trojkou a mají tři řády, jsme se vzdali oběda zde ve prospěch místních zbohatlíků, dopili pivo a odjeli s tím, že se najíme někde jinde.



Bohužel nás tenhle experiment stál 7 kilometrů navíc. Tedy 87 a 7 je kolik?

Opouštíme Boleslav. Nabrané zpoždění už nedoženeme. Vlastně není proč se honit. Jedeme domů. A nejspíš jen já si vyslechnu litanie o pozdních příjezdech. Nevadí. Nejbližší průjezdní bod jsou Benátky nad Jizerou. Cestou se stavíme v Dobrovicích na oběd. Standa říká, že tam mají otevřeno vždy a covid je nepoložil. Vpředmež.

Slunce hřeje stále víc, teplo je takové, že jedu v rozepnuté lehké bundě, na obloze ani mráček, sinice se nepatrně vlní, než jsme se nadáli jsme v Dobrovicích na náměstí. Zastavili jsme před hospodou, a ano, to je ona. Po vstupu dovnitř vidíme, že je to normální česká hospoda, kde si na nic nehrajou. Dali jsme si jídlo a pivo, Lenka s jejím mlsným zobákem nezapomněla vyžadovat černé, i když z flašky. Je tu pěkně, dalo by se tu dlooooouuuuuho sedět a pokračovat. To bohužel není náš dnešní případ. Neznamená to, že bychom nezvládli prodloužit zdejší pobyt a řádněji ho zpříjemnit. Máme však problém, že se poměr mezi časem příjezdu domů a ještě neujetými kilometry začíná rychle měnit v náš neprospěch. Každá další minuta tady nám na konci bude zatraceně chybět. Ze jsme už velcí a nikdo by nám neměl do časů příjezdů z výprav nějak zásadně mluvit? No, to je velmi relativní. U někoho nebude vadit příjezd třeba o půlnoci, u jiných s dotyčným po západu slunce nebude mluvit ani klika od WC.



Odjíždíme.



Nevím jak je to možné, ale zase nějak pozlobívá navigace. Nejdříve mi ohlásí, že za sto metrů doprava, zobrazí na mapě a při příjezdu do místa odbočení řekne že rovně a zároveň to přemaluje na mapě. A to hned

několikrát za sebou, a to doprava i doleva. Bohužel se není jak zorientovat, abych nás vyvedl po čuchu. Vím jen, že potřebujeme jih. Směr sice máme ale stojíme na nájezdu na dálnici. Obracíme a znovu navigace neví ke kterým čertům nás poslat. A to ani po několikátém resetu a znovu načtení. Vybral jsem tedy jednu z možných odboček a jedeme tudy. Navigace se ještě chvíli spouzí, ale pak se podvolila a zmlkla. Jen na mapě ukazuje, kde jsme. To mi stačí.

Zase se jede příjemně. I když je znát, že máme nějaký ten kilometr za sebou. A hele, tady to známe. Tady jsme vystoupili z autobusu na Mimořádné. Výborně, víme kde jsme, a kudy dál. Je to tu trochu zvltněné. Nějak se mi to nezdá. Posledně jsme šli po rovině. Jo, už to vidím. Kus dál je uzavírka, a tak nás navigace vede tudy. Hloupé je, že díky stoupáním ztrácíme rychlost a tedy i čas. A kdo z vás ví, co je v támhleť zatáčce? Kdo to poznává? Jistě, máte pravdu, je to hrad v Dražicích. Ten, co jsme na něj šli pěšky. To je krása, když se jede známými místy! A to znamená, že Benátky jsou za rohem. A ano, je tomu tak. Napojili jsme se na stezku, po které jsme posledně šli pěšky a vyplivlo nás to u nálevny, kde se nevaří. Tady ostrá levá a po kostkách velmi prudce dolů k řece. Kousek podle ní, pak přes most a na souběžnou silnici s dálnicí. Jo! Tak ne. Most tu není. Jsou tu ohrady z vlnitého plechu, velmi poničená silnice, ale most ne. Tak a teď nevím. Co na to mapa? Jo, mapa ví. Za necelé dva kilometry je pěší lávka. Tak ji použijeme. Zlobí mě však skutečnost, že přibudou další 4 kilometry. Je to zajižd'ka. No to se mi to nelíbí!

Jsme zpět na trase. A koukám, že Lenka má fuel v červeném poli. Ano, i já cítím, že by to chtělo být už doma. Pokračujeme a snažíme se moc nezpomalovat. Jedeme trochu jinudy, než vede trasa. Ke změně mě vede to, že trasa vede terénem. A na ten už nemáme dostatek sil. Držíme se tedy asfaltu, i když to bude o kousek delší. Silnice 610. Předměřice n. J., Tuřice, Skorkov, Podbrahy. Přibližujeme se k Brandýsu n. L. Pořád svítí slunce, ale začíná se ochlazovat. Lenka je stále zničenější, na Standovi je vidět únava – standard. Já mám dost. Ke skutečnosti, že letos nemám najetý ani metr se přidává i můj stav “po nemoci”.

Brandýs. Průjezd městem je pomalý a mizerný. Zvláště pěju ódy na toho vola, který sem dal kočičí hlavy. Pro unaveného cyklistu je to fakt požeňnání. Za mostem přes Labe nás vedu ostře doleva a proti proudu řeky. Usoudil jsem, že v tomhle stavu ten prudký vyhoup kolem zámku nahoru na křižovatku nedáme a vést kola tamtudy je dost nebezpečné. Není tam vidět do zatáček a silnice je hlavní a jediná. Kousek je to po rovině a pak pravá a do kopce. Ne tolik jako u zámku a mám dojem, že je to i o dost mírnější. A co hlavně, projelo tu pouze jedno auto. Jen na odbočku přes koleje se musíme asi 100 metrů vrátit. Pak ještě kousek nahoru, jeden kruhák, druhý kruhák, a nově třetí kruhák a cedule s

nápisem Zápy. Ano, TY Zápy, kde vždy při příjezdu z téhle strany zastavujeme v restauraci V lázních. I teď tam míříme.

A jsme tu akorát tak, abych nespádl z kola. Nějak mě opustily síly.

Odpočíváme a ve mně zmizely dvě dvanáctky. Ne děvčata ve věku 12 let, ale dvě piva s 12ti stupni. A co jiného, než že jsme si zase povídali. Většinou se probíralo to, co jsme právě projeli a jak se máme momentálně k životu. Za mě tedy žádná sláva. Cítím se velmi unaveně, trochu vím o stehnech a pobolívá mě pravě zápěstí. A že se mi nedaří jet? Prostě můj svalový aparát nedodává sílu k pohybu. Nebolí to, není to nepříjemné, jen to nefunguje.

Dopili jsme, odpočinuli si a pojedeme poslední kousek společně. Ale už to chce zapnout bundu. Svěmyslice, Dehtáry, Radonice. Ač je to skoro po rovině, už mi to zase nejede. Satalice, konečná autobusu. I tady je tradiční zastavení. Je to poslední místo před rozbočením, kde Lenka pojedě rovně směrem na Kbely a my se Standou na Rajskou Zahradu. Nikde dál už se zastavit na rozloučení nedá.

Tak tedy čau Lenko, vypadáš úžasně. Kdy že to umřeš? A nezapomeň doma použít vanu s horkou vodou a v ní masáž dolních ukončenin.

A jedeme. Na křižovatce jsme zvolali poslední ČAU ZEJTRA! A každý jedeme svým směrem. Se Standou jsme dojeli na sourampí u Rajské Zahrady a také se rozloučili. Teda, ale mám toho fakt přeplněný sandály. Teď to bude chvíli z kopce a dál prostě půjdu pěšky.

A jak jsem naznačil, tak se také stalo. Až na sídliště na Spojovací dobrý – po rovině a z kopce, sídlištěm – velký vyhoup - pěšky, zdolání hřebenu Spojovací, sjezd na křižovatku Novovysočanská, u PRE vpravo dolů na zrušenou trať, nyní cyklostezku, po ní stále lehce dolů až k Bulharovi, dále velké horolezení pěšky Italskou nahoru, přes Vinohradskou do Anglické, Nám. Míru, Americká, nasadit padák – Perucká dolů, odhodit padák, spodem Grébovky a jsem tu. Zbývá poslední lahůdka – schody do sklepa i s kolem. Jestli mi selže svalový aparát, strašně si nabiju. No a co myslíte? Ne, nenabil. To byste tohle nečetli.

Leč schody nahoru ze sklepa, a další k bytu, opravdu žádná výhra. Ale pak... vana, horká voda, velká úleva, něco jako uvolnění po sexu. No, i když nedoporučuju zaměřovat 😊.

Technická data:

Místo	Maximální rychlost	Celková kilometráž	Denní kilometráž	Denní průměrná rychlost	Teplota vzduchu
(název)	(km/h)	(km)	(km)	(km/h)	°C
Praha	48	111	111	16	12 - 17

Neděle 24.4.2022

Sraz na dnešní výjezd byl o mnoho milosrdnější. V 8:15. Nevím, jak to teď má Standa a Lenka, ale já se cítím nadmíru dobře. Nikde mě nic nebolí, nejsem unaven a velmi se těším na dnešní výjezd. Jen mě trochu znepokojuje počasí. Je pravda, že se dnes mělo začít kazit, ba co víc, očekával se déšť, ale až odpoledne a k večeru. Teď koukám na ocelově šedou oblohu s nízkou oblačností...

Moje cesta na nádraží proběhla v klidu a bez zážitků. Prošel jsem halou a na srazovišti zaparkoval kolo, udělal si pohodlí a vyčkával události přistí.

Á, už jsou tady. "Trochu jsem zaspala". To je text SMS od Lenky. Hmm, tak to je vážné. Jindy nemůže cestovní horečkou dospat. Přichází Standa. Zdá se být v pohodě. Zavolal jsem Lence a dotázal se, kde momentálně je. Odpověděla, že v posteli a že v žádném případě nestihá odjezd vlaku. Ano a chápu, že si ráda ještě pospí. Víím, že toho měla včera kousek přes doraz. Takže jedeme dva. A zrovna dneska kdy nehrozí Arriva stres, protože jedeme s ČD.

Technická data:

Místo	Maximální rychlost	Celková kilometráž	Denní kilometráž	Denní průměrná rychlost	Teplota vzduchu
(název)	(km/h)	(km)	(km)	(km/h)	°C
Praha	0	111	0	0	9

Číslo nástupiště víme, přesunujeme se k vlaku. Nakládka proběhla na první dobrou. Mají tu služebák. V jeho druhé pŕlce máme i místo k sezení. A k tomu bonus v podobě celkem atraktivní velmi mladé blondýnky. Cosi důležitého řešila mobilem a při našem příchodu dost stroze kohosi na opačném konci mobilních vln odpálkovala. Udělali jsme si pohodlí a za pár okamžiků se vlak rozjel. Za okny je šedivo a nevlídno. Přesto jsem přesvědčen, že po skončení služeb ČD počasí vydrží do odpoledne. Slečna zahájila další velmi dlouhý hovor a nijak nás nebrala na vědomí. V takovýchto případech se mně začíná zmocňovat deprese. Ne nad tím, že si někdo nepokrytě povídá s někým vzdáleným a nevdáí mu, že sděluje soukromé věci všem okolo, ale nad obsahem. Asi už jsem opravdu hodně zestárnul, protože nerozumím spoustě věcí, které dnešní mladá řeší. Ale jsem poněkud znepokojen, když věcem, o kterých mluví rozumím. Mám neodkladný pocit úpadku. To, že mladá krásná děvčata svým výrazivem zcela zastihují mluvu legendárních pracovníků kanalizací, stále neschvalují, ale nějak jsem se s tím smířil. Jenže jak hloupě řeší věci, které se za nás řešily přímočaře, nebo vůbec... Cítím v tom odraz dnešní politiky, přehnané korektnosti a těžkou masáží zelených teroristů. Tahle

slěčna s kýmsi rozprávěla o nádheře elektromobilů, a jak se těší, až je bude mít každý, že to zázračně uzdraví přírodu. Asi jí uniklo, že výroba a likvidace je velmi neekologická, a že tato paráda vyžaduje až trojnásobný příkon elektřiny, kterou je třeba vyrobit, a hlavně dodat na místo nabíjení. A na to není připravena žádná z elektrických sítí na světě. Tedy je nutné zvýšit těžbu mědi, aby bylo z čeho vyrobit chybějící kabely (sláva ekologii), navýšit výrobu elektřiny (tříkrát sláva! Jak? Postavit další jadernou elektrárnu? Budiž, je v této chvíli asi neekologičtější. A kdy taková bude dokončena, když sledujeme, jak je téměř neprůchodné rozšířit ty dvě, co už máme. Nebo zastavit odepínání uhelných elektráren? Zase sláva ekologii...). Ne, není to chyba slěčny. Je to záměr zelených blbů. Nikdo z nich nereflektuje na již provedené studie a výzkumy, které před násilnou ekologizací varují a záměrně blbnou mladé, kterým vsugerovávají nereálné myšlenky, aby jejich prostřednictvím dosáhli svého. A je otázkou, co to vlastně má být? Snaží se lidi vrátit do jeskyní k lovu zvěře kyjem? A že si to sami nezkusí! Jistě, každý, kdo se snaží o nějakou velkou změnu, či dokonce revoluci zcela samozřejmě předpokládá, že až k tomu dojde, bude právě on a hrstka vyvolených v čele, do konce života nehrábnou na práci a budou chtít řídit a užívat si výtoky onoho nového. Jinými slovy jde o přerozdělení toku financí. A je jedno jakými hesly se k tomu kdo chce dostat.

Slěčna mluví čím dál hloupěji. Odpojil jsem se a se Standou rozebíráme své věci. A než jsme to dopovídali, zastavujeme v Lovosicích. Další zdvižené obočí. Slěčna vytáhla plastovou krabičku, cigaretový papírek a celkem zručně začala ubalovat. Do krabičky moc nevidím, ale za chvíli ke mně dorazila nezaměnitelná vůně, hádejte čeho. Nenápadně jsem upozornil Standu. Také okamžitě věděl. Sakra, taková hezká holka, ta má přeci souložit až se z ní má prášit a má mnohonásobně usouložit svého kluka, a ne hulit marjánu, plácát voloviny, chlastat a mluvit jak kanálník! Pardon, nechal jsem se unést. Ale vidíte ten rozdíl mezi hodnotami, které jsme měli my s omezenými a někdy žádnými možnostmi a dnešními mladšy, kteří mají všechno u nosu a přístupné?

Zpět k nám. My tady přestupujeme a chceme do Libochovic. Na přestup máme čtyři minuty. Ale jo, ono to půjde. Nádraží není velké, je přehledné a v podchodu má info tabule.

Nebyla to sice úplná procházka, ale přestup proběhl celkem v klidu. Standa, na žádost průvodčí, ještě stihnul poradit německy mluvícímu dědovi jak a kam.

A zase jedeme. Vlak je dvouvozový typu Esmeralda. Tedy bezbariérový. Zaparkovali jsme kola a šli do oddílu pro cestující. Je tu strašně přetopeno. Za oknem uhání dozadu šedozelená krajina, a po době odpovídající přejezdu pražské tramvaje z jedné zastávky do druhé brzdíme

v zastávce. Co nás na tom vlastně překvapuje? Tady to v podstatě je taková tramvaj. Co nás ale zaujalo, že vlak jezdí těsně u plotů zahrádek. Tyto jsou pěkně upravené, něco tam kvete a spousta se toho zelená. Začali jsme rozebírat jaké to asi je, když vám neustále někdo cizí, a taky někdo místní furt čumí na výsledky vašeho snažení. A co hlavně, hluk z projíždějících vlaků. Nějak si to neumíme pořádně představit.

Ostatní zastávky jsme také už projeli a jsou tu Libochovice. Malinkaté nádražičko bez obsluhy. Vystoupili jsme, vlak odjel a jsme tu úplně sami. Není teplo, zatímco vlhka je hodně. Ale neprší. Nasázel jsem na Mašinku veškerou sundavací a zas tam dací techniku, a vyjždíme.

Vyvést nás ze vsi není problém. První cíl je velmi dobře vidět. Je to hrad Hazmburk, označovaný také Klapý. Jsme od něj pár kilometrů, navigačně není co řešit.



Zatím se jede dobře. Po včerejšku jsem očekával protesty a nevoli mých svalových skupin, které se podílely na včerejší jízdě. Bud' si nevšimly, co jim dělám, nebo jsou v šoku z toho, že je znovu vystavují včerejší námaze, že se nezmáhají na odpor. Silnice se nepatrně vlní, povrch má dobrý.

A jsme na odbočce ke hradu. Navigace vypráví o nutnosti odbočit vlevo a na mapě ukazuje, že to myslí vážně. Zastavujeme. Chce se nám tam? Mně ne. Byl jsem tam mnohokrát a spíš to mělo být pro Lenku, která prý hrad několikrát viděla, ale ještě nikdy tam nebyla. Ani Standa nezmirá touhou tuto památku dobývat. Je to hodně do kopce a velmi příkře a dlouho. Já bych to viděl na pěší vycházku s vlečením kol. Dohodli jsme se, že tuto pozoruhodnost dnes slavnostně vynecháme. A tady to vlastně začalo. Co? O tom dále.

Zmenšil jsem si mapu tak, abych viděl kus trasy, kde z ní sjíždíme a kde se znovu připojíme. Není v tom žádný problém, po čtyřech kilometrech po této silnici na ni v klidu najedeme. Rozjeli jsme se. Navigace se chová jako utržená ze řetězu. Neustále pípá, bimbá a mluví, že se máme vrátit na trasu. Otočte se a potom ostře vpravo. Nechávám ji ať si dělá, co chce a jedeme podle změny. Jede se krásně. Rušivé je jen to, že spadlo pár kapek. To není dobře. Navíc jsme v místě, kde nám v rozhledu brání úplně všechno. Horizont, stromy, kousek skály a u ní altán... Altán? Se střechou?



Jedeme k němu. Chvilku si sedneme a schroupeme nějaké mňamky. Tentokrát je hostitelem Standa. Je tu příjemně, bohužel to neřeší problém s rozhledem. Nemůžeme tedy určit, jestli těch pár kapek za chvíli skončí, nebo je to předzvěst opravdového deště. Nedá se nic dělat, popojedem a uvidíme.

A viděli jsme. Sotva jsme se přiblížili k jakékoliv odbočce byla navigace jak podebraná. Pořád se všemi prostředky pokoušela nás otočit a dostat na hrad. A to i poté, co jsme projeli následující bod zájmu. To je bod, který se navigaci zadává při tvorbě trasy, kdy automatická tvorba vede trasu jinudy. Bohužel jsem zjistil, že když je trasa sdílená, nejde ji na sdíleném zařízení změnit. Chtěl jsem prostým způsobem bod smazat.

Pořád je pod mrakem a mám pocit, že kdybych víc zatleskal, spustím déšť. Tak moc je vlhko. Dávno jsme na trase a projeli jsme několik dalších bodů a navigace se může vzteknout, že jsme bod 2 vynechali. Pak dala na chvíli pokoj. A to mě mělo varovat. Najednou přestala otravovat s odbočkami a vracením se a celkem rozumně nás vedla. A protože začalo poprchávat a na palubě ještě nemám protidešťový kryt, dal jsem přes přístroje igelitový pytlík. Vidět skrz něj je a dá se i tlapkat na displej. Pořád mě to netrklo. A tak si tak jedeme a vidíme, že se blížíme k městu. Ano, jsou to Lovosice. Jedeme po hlavní a z kopce. Nějak se mi to nelíbí.

Nepamatuju si, že bychom jimi měli projet. Ted' doprava. Aha, mineme je po nějakém obchvatu. Tak stop. Ten obchvat je nájezd na dálnici. Sakra, co to má znamenat! Jen jsme zastavili, překreslila se mapa a že se máme kousek vrátit a jet doleva. Tedy na předchozí odbočku. Ale doleva? Nějak se mi to nezamlouvá. Tam jsou přeci kopce a při přípravě jsem se jim důsledně vyhýbal. Asi nás dovede někam, kde se dá podjet dálnice a pak pojedeme správným směrem. Odbočili jsme a blížíme se k vápence. Jasně. Mineme ji jižně a pak se někudy protáhneme kolem Lovosic. Za vápenkou doprava? Jo, jinudy se nedá. Je tu polňačka doleva, ale za pár metrů končí v poli. Tak jo. Ted' neprší. Možná, že tohle je ten obchvat. Akorát nám natahuje kilometráž. Jedeme dál. Na dalších křižovatkách jedeme čím dál pravěji, což ve mně utvrzuje myšlenku, že nás navigace nechá minout Lovosice východně. Bohužel jsme v tak nepřehledných místech, že se nedá podle ničeho orientovat. Kromě toho je nízká viditelnost. Další křižení. Navigace říká rovně do terénu. Moc se mi nechce. Trochu sprchlo, bude tam lepkavé bláto. Ale ukázalo se, že to není tak horké. Asi po kilometru je křižení polních cest. Zastavuju, a protože neprší, sundávám pytlík z přístrojů. Přibližuju si trasu a ... TY HAJZLE!!! Teprve ted' vidím, že nás navigace žene zpět k bodu 2, na hrad. A co huř, od něj dál žádná trasa není. Navigace má kliku, že je zabudovaná v palubě. Jinak by po rozdupání odletěla hodně daleko do pole! Tohle musím do stížností na Mapy.cz napsat. Ať tam udělají to, že když nějaký bod mineme a pojedeme dalším, tak ať ten neprojetý zapomene. Dig.

Zapojil jsem i já svou navigaci na Mapy.cz a zjistili jsme, že jsme udělali velký oblouk a místo ujetých kilometrů "domů" jsme ujeli kilometry "okolo". A k tomu ten vytrvalý déšť, i boty jsem měl promočené. Takže naše logické rozhodnutí následuje.... Sar.

Prší. A dost hodně. Jsem na to vybaven, ale nebaví mě to. Zeptal jsem se Standy, jak vidí další postup. Mluvil velmi rozumně. Dojedeme do Libochovic na vlak a konec. Sice mně mrzí, že se pokazil výjezd a že nedojedeme, ale čas pokročil, prší a stejně bychom díky kilometráži nedali dojezd do Prahy v rozumný čas. Ted' máme najeto 30. A k tomu plánovaných 73? Mně se vyloženě nechce. Takže směr nádraží...

Dojet do Libochovic na nádraží je hračka. I když se mnou navigace nemluví. Jednak si to pamatuju a jednak je z dálky vidět vysoké drážní osvětlení. V klidu a pohodě jsme dojeli až na nástupiště pod stříšku. Prší už hodně. A tady mají jízdní řády. Ale nedaří se nám v nich vyznat. Dobrá, co na to IDOS? Aha, ok, skvěle... Práví, že spoj na Prahu je s přestupem v Lovosicích, kde je na to pět minut, a co je podstatné, jede to za pár minut. Že by zase ta pověstná klika?

A skutečně. Místní tramvaj přijela přesně, zajeli jsme dovnitř,

zakoupili jízdenky

ČD České dráhy, a.s.
Nábřeží L. Svobody 1222, Praha 1,
PřC. 110 16 DIČ: CZ0984228

1154 ČD POP8647 1218 692 *0025-675
24.4.2022 8:24 28/19 Děčín hl.n.

SAVAZADLO

Osoby: 2 Třída: Km: 84
Praha hl.n.

Lovosice
Praha, Kralu/Vlt, Vraňany, Roud/L

Platí: od 24.04.22 do 25.04.22
Platí jen ve vlacích ČD
Jízdu nutno nastoupit 1.den platn.



Jízdné: Kč 80,-
(včetně DPH 10%)

Celkem: Kč 80,-
Daňový doklad č. 28647/26428
Hotově

ČD České dráhy, a.s.
Nábřeží L. Svobody 1222, Praha 1,
PřC. 110 16 DIČ: CZ0984228

1154 ČD POP8651 1105 6109 *0032-833
24.4.2022 13:29 11872 Lovosice

**Flexi základní
jednosměrná**

Osoby: 1 Třída: 2 Km: 98
Libochovice

Praha hl.n.
Lovosice, Vraňany, Kralupy n.Vitavou

Platí: od 24.04.22 do 25.04.22
Platí jen ve vlacích ČD
Jízdu nutno nastoupit 1.den platn.



Jízdné: Kč 160,-
(včetně DPH 10%)

Celkem: Kč 160,-
Daňový doklad č. 28651/20038
Hotově

a nechali se vézt. Za několik minut jsme u zahrádkářů a hned na to Lovosice. Vystoupili jsme na nástupiště a hned u vedlejší koleje na tom samém nástupišti za chvíli přibrzdí rychlík společnosti ČD do Prahy.

Je tu. A zase na čas. Naložili jsme kola do služebáku a v jeho druhé půlce se nacpali do kupé, kde seděla jedna žena. Usadili jsme se a propadli se do svých myšlenek. Venku prší, je šedivo a šero. Abyste i vy měli možnost se vžít do situace, zhotovil jsem fotografii celkové chmurné atmosféry.



Vlak celkem svižně maže krajinou, a my probíráme neúspěch dnešního výjezdu. Nakonec jsme dospěli k závěru, že ač jsme to takhle nechtěli, projeli jsme si kousek poměrně vzdálené krajiny, kam se zase podíváme, kdo ví kdy. A že dobře za každý projetý kilometr na cestě ke zlepšení kondice.

Praha, Hlavní nádraží. Hmm, jsme tu. V klidu vystupujeme. Převzali jsme si kola a po rampě sestupujeme do tunelu k odbavovací hale. Je tu spousta lidí. Zaujalo nás to. Náš vlak nebyl tak dlouhý, aby se do něj tihle všichni vešli. Kam všichni cestují? A odkud? Souvisí to s migrací Ukrajinců utíkajících před válkou? Kdo ví...

Provedli jsme kola halou a sjeli po pásu do vestibulu. A loučíme se. Standa míří do metra, já na křižovatku u Bulhara a přes Italskou domů. Tady neprší, sil mám dost, cítím se na to vyjet poslední dva kopce v sedle. A světe div se, podařilo se. A pak mnohokrát popisovanou cestou domů.

No, a to je z tohoto víkendu všechno. A ať je to, jak chce, těším se na další výjezd.

Technická data:

Místo (název)	Maximální rychlost (km/h)	Celková kilometráž (km)	Denní kilometráž (km)	Denní průměrná rychlost (km/h)	Teplota vzduchu °C
Praha	43	145	34	12	9 - 15

Epilog:

V sobotu velká krása, a to i s přihlédnutím k únavě po dojezdu a poněkud ustrelené kilometráži a tomu, že Lenka unikla dodatečnému velikonocování. V neděli? No, směs smutných pocitů. Počasí a včas neodhalené počínání navigace. Ale počkej příště! Budu nad tebou držet napražený kámen...

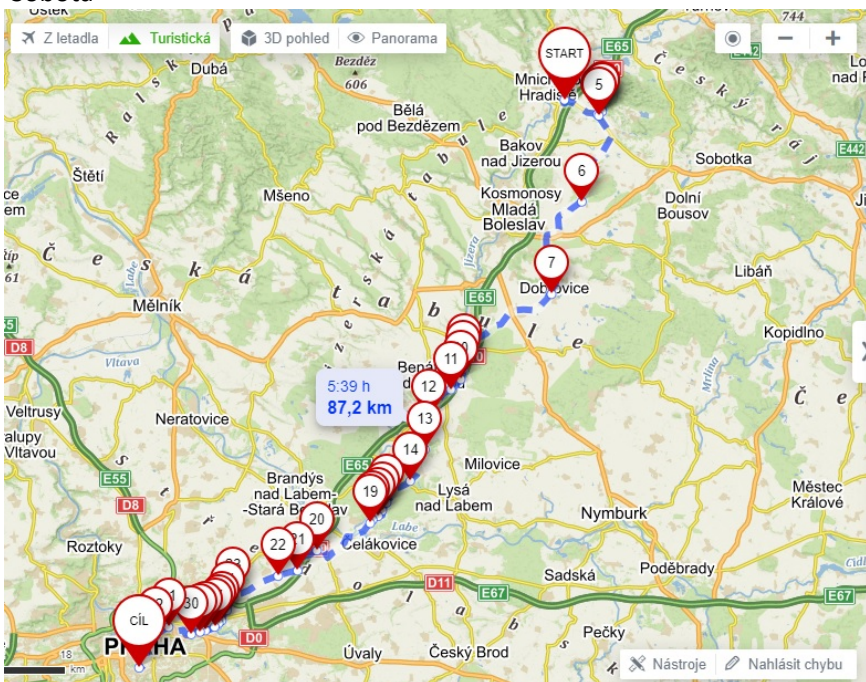
Dig.

Celková technická data:

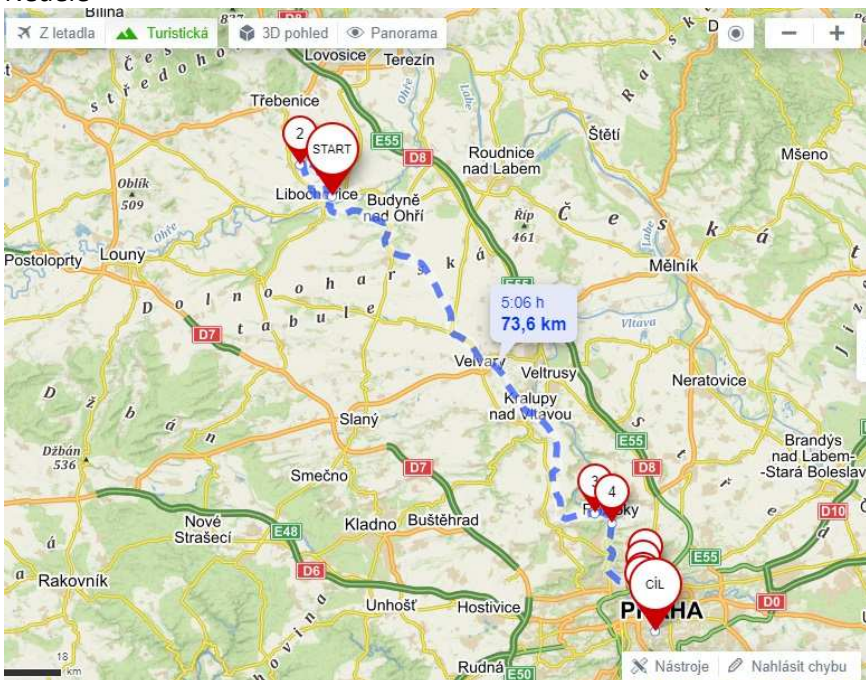
Účast Tři, co se nezalekli Velikonoc...: Dig, Lenka a Standa
Oficiálně přiznaná kilometráž **144 km**
Příště **Narozeniny**

Trasa výpravy

Sobota



Neděle



Osoby, jejich zkratky a písmo:

Vlad'ka (Vlo), Standa (Sar), Dig (Dig), Kachna (Jak), Lenka (Lek),
Jiné (doprovodný text, nebo text převzatý z jiných materiálů)

© Hell's Tour_{club} 2022
Dig & Sar
Neprodejné
e-mail: hells2010@seznam.cz